

АДМИНИСТРАЦИЯ ГОРОДА БЕРЕЗНИКИ
УПРАВЛЕНИЕ ПО ВОПРОСАМ
ПОТРЕБИТЕЛЬСКОГО
РЫНКА И РАЗВИТИЮ
ПРЕДПРИНИМАТЕЛЬСТВА

СЛУЖЕБНАЯ ЗАПИСКА

30.06.2022

№ СЭД-142-22-06-887

На №

от

И.о. начальника управления
образования

Моисееву А.О.

Председателю комитета по
физической культуре и спорту

Ернову А.Н.

Начальнику управления
культуры

Кокшаровой О.А.

Уважаемые коллеги!

В соответствии с планом информационно-коммуникационной кампании ГБУЗ ПК «Центр общественного здоровья и медицинской профилактики» направляет информационные материалы (инфографики) по профилактике укусов змей для информирования населения путем размещения на официальных сайтах и в социальных сетях, а также других информационных ресурсах.

Приложение: информационные материалы на 7 л. в 1 экз.

Начальник управления

Н.В. Овсянникова

Укус змеи

Укус неядовитых змей не смертелен для человека. Чаще всего укус змеи происходит случайно – если наступить на змею или при попытке поймать змею.

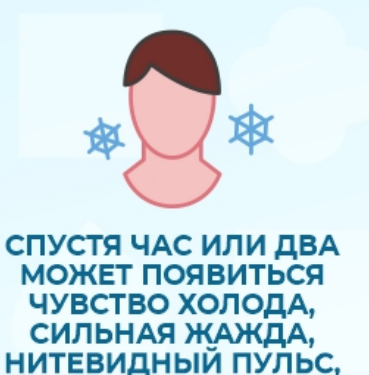
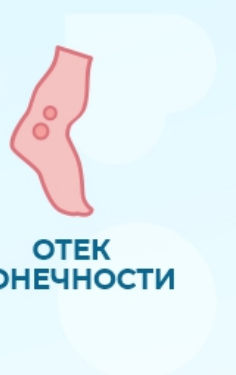
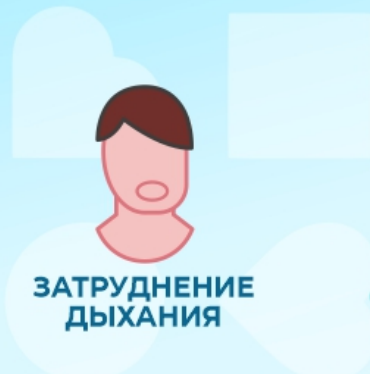
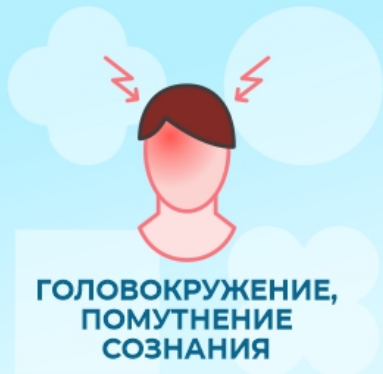


Группы риска:

- дачники;
- грибники;
- охотники/рыбаки.

Места укуса:

- пальцы рук;
- кисть;
- голень;
- стопа.



Симптомы укуса змеи (появляются через 15-20 минут после укуса):

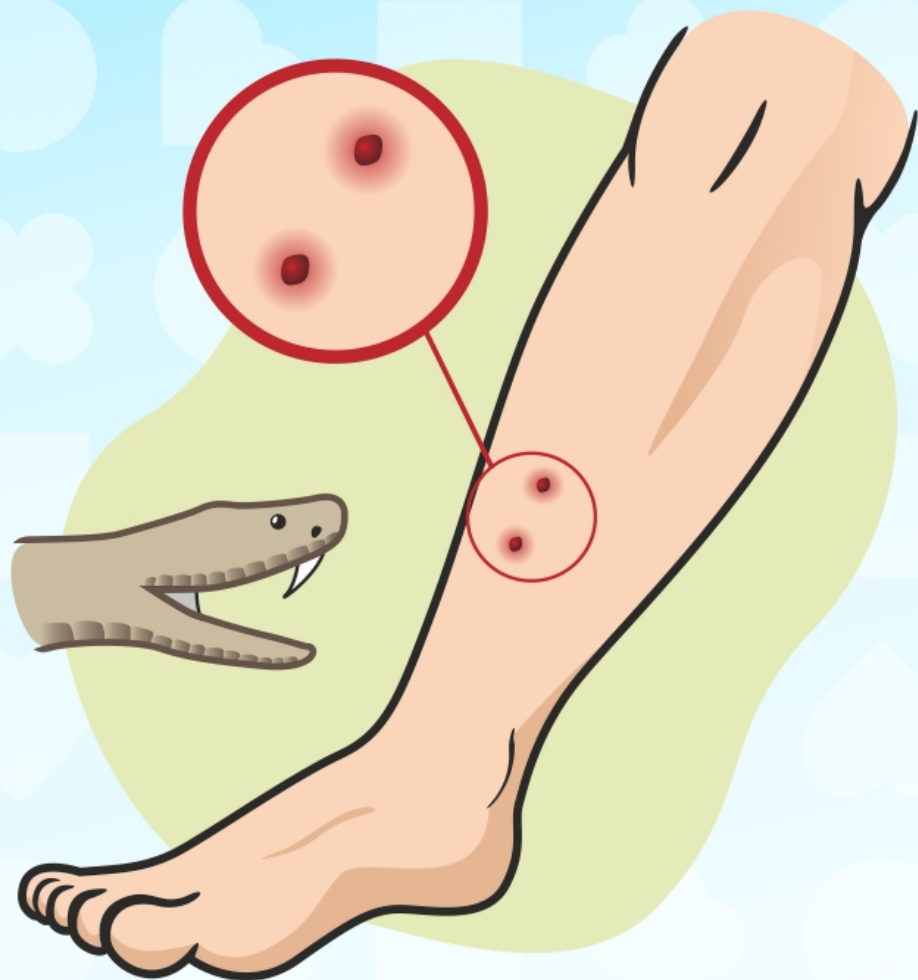
- головокружение, помутнение сознания;
- затруднение дыхания;
- учащенное сердцебиение;
- тошнота;
- покраснение и болезненность кожи в области укуса;
- из ранки выступает несколько капелек крови;
- отек конечности;
- спустя час или два может появиться чувство холода, сильная жажда, нитевидный пульс, обмороки, судороги, бред.



Меры предосторожности от укусов змей:

- не пытайтесь ловить змею;
- ничего не бросайте в змею;
- обращайте внимание на звуки – при опасности змея шипит;
- при обнаружении змеи – постарайтесь быстро и тихо уйти;
- обязательно предупредите спутников об опасности;
- не берите змею в руки, даже если она кажется мертвой;
- отправляясь в лес за грибами или ягодами, лучше всего надеть обувь с высоким голенищем, а брюки – длинные и из плотной ткани;
- прежде чем срезать гриб, проверить палкой, нет ли рядом змеи;
- присаживаясь отдохнуть – осмотреть место отдыха.

Змея не нападает на человека первой. Змея может укусить, если человек ее напугал или наступил на нее.



Что делать при укусе змеи:

1. Определить, ядовитая или неядовитая (по признакам):

- след от укуса;
- внешний вид змеи;
- симптомы действия яда.

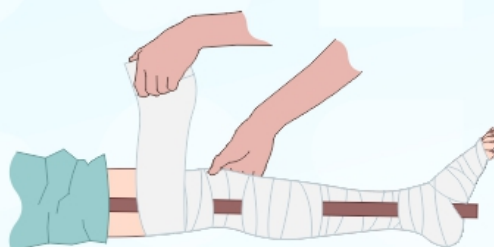
2. Неядовитая змея: обработать рану.

3. Ядовитая змея: вызвать скорую медицинскую помощь и оказать первую помощь.

Первая помощь при укусе змеи:

- постарайтесь как можно быстрее оторвать змею от кожи – чем меньше время укуса, тем меньше яда попадет в организм;
- **отсосите яд*** из ранки, постоянно сплевывая слюну. Действие яда зависит от количества, которое попадет в организм;
- зафиксировать укушенную часть тела косынкой или палками и по возможности создать покой укушенной конечности;
- поместить конечность в возвышенное положение;
- если укус в конечности, надо снять с них все – обувь, носки, браслеты, часы, кольца;
- пострадавшего укутать в теплую одежду, обеспечить покой, давать обильное питье;
- при болях и отеке – приложить на место укуса холод;
- пострадавшего в кратчайшие сроки необходимо доставить в ближайшее медицинское учреждение.

*Собрать кожу вокруг укуса в складку и сдавить до появления капелек крови. Отсасывать яд следует короткими резкими движениями. Содержимое ранок (кровавистую жидкость) необходимо сплевывать. Эту процедуру следует проводить около 10-15 минут. Это позволяет вывести из организма до 50 % яда.





Что категорически запрещено делать при укусе змеи:

- ни в коем случае нельзя накладывать жгут! Он не препятствует распространению яда, зато может вызвать омертвление конечности и гангрену;
- запрещено пить алкоголь. Алкоголь ускоряет распространение яда с кровью по всему телу;
- нельзя делать надрезы, они не эффективны;
- нельзя прижигать место укуса. Во время укуса змеи яд проникает глубоко под кожу и прижигание не способно его разрушить;
- запрещается накладывать согревающие компрессы и мазать согревающими мазями.